



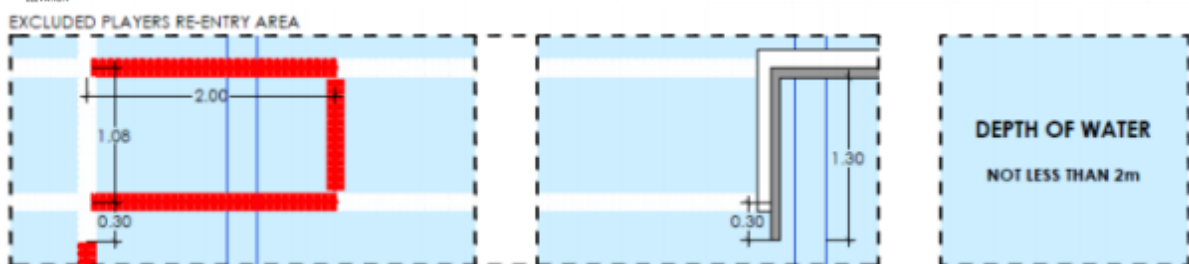
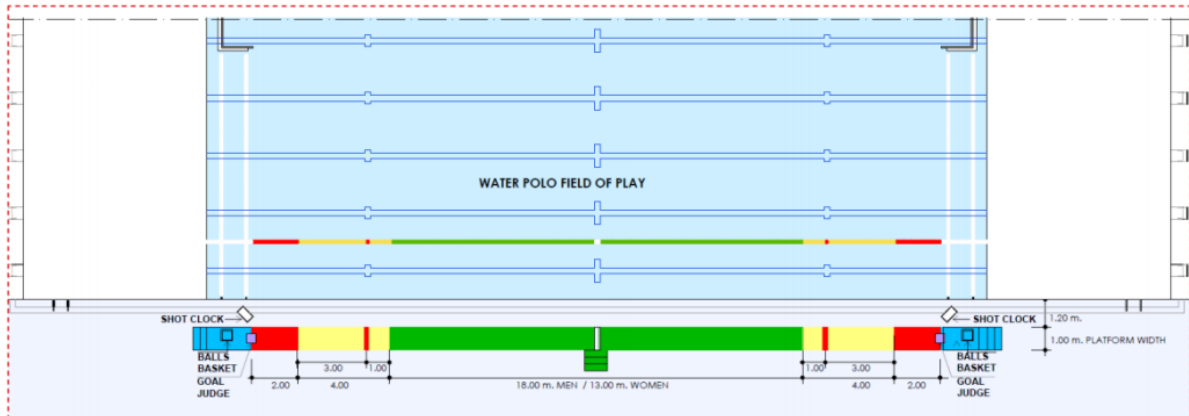
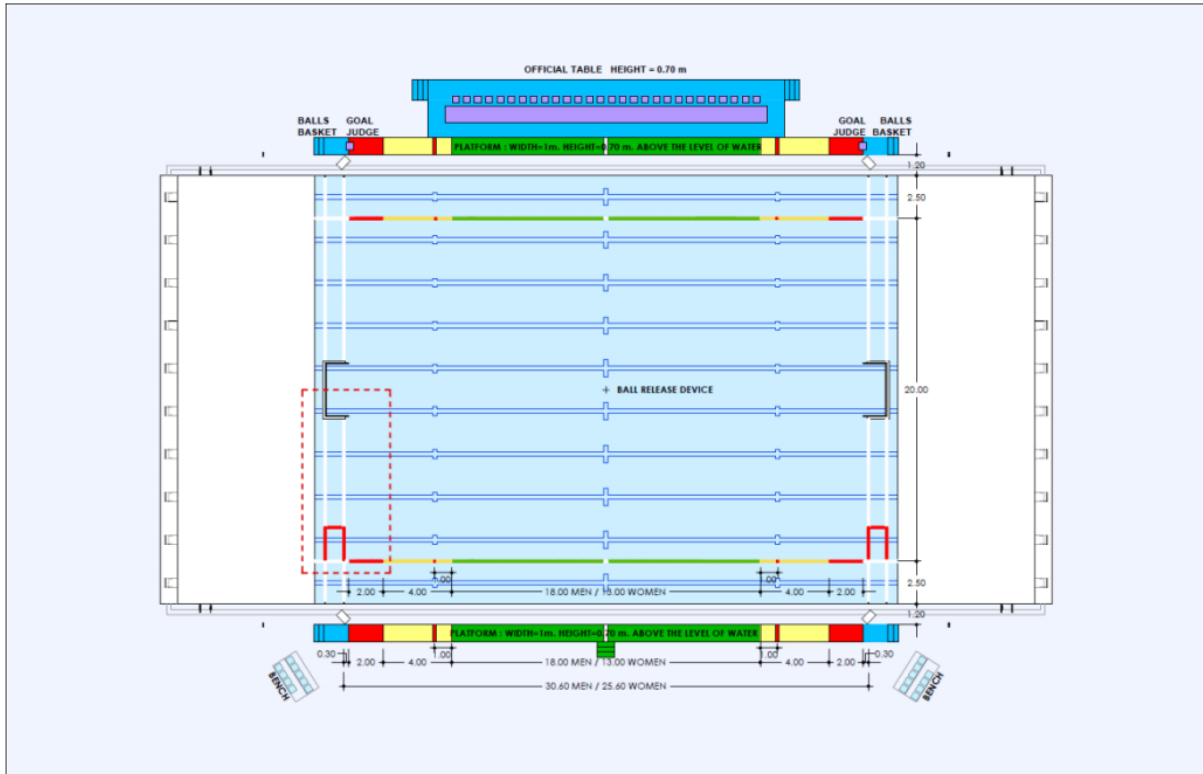
REGLER FÖR VATTENPOLO 2019-2021

Innehållsförteckning

601	SPELPLAN OCH UTRUSTNING	3
602	MÅLBURARNA.....	4
603	BOLLEN.....	5
604	MÖSSOR.....	5
605	LAGEN OCH AVBYTARNA	5
606	FUNKTIONÄRER	7
607	DOMARNA	8
608	MÅLDOMARNA	8
609	TIDTAGARNA.....	9
610	SEKRETERARNA.....	9
611	VIDEOGRANSKNING.....	10
612	MATCHTIDEN	10
613	TIME-OUT.....	11
614	START	11
615	MÅL.....	12
616	OMSTART EFTER MÅL.....	13
617	MÅLUTKAST	13
618	HÖRNKAST	14
619	DOMARKAST	14
620	FRIKAST	15
621	ENKLA FEL FRIKAST	15
622	UTVISNINGSFEL.....	18
623	STRAFFKASTFEL.....	24
624	STRAFFKAST	26
625	PERSONLIGA FEL	27
626	OLYCKSHÄNDELSE, SKADA OCH SJUKDOM	27
627	NATIONELLA TILLÄGG FÖR VATTENPOLOMATCHER I SVERIGE.....	28
APPENDIX A – INSTRUKTIONER FÖR TVÅDOMARSYSTEMET		29
APPENDIX B – SIGNALER FÖR DOMARE OCH FUNKTIONÄRER		30

601 SPELPLAN OCH UTRUSTNING

- WP 1.1 Arrangerande klubb eller organisation är ansvarig för att planen har korrekta mått och markeringar och ska tillhandahålla all föreskriven material och utrustning.
- WP 1.2 Spelplanens mått och markeringar för spel med två domare framgår av nedanstående skiss.



- ** En röd markering vid 5 meter skall visa varifrån straffkast skall utföras. Det gula området behöver utökas till 4 meter i varje ände, och det gröna området minskas. Vid 30 meters plan skall det gröna området vara 18 meter långt, och för 25 meters plan 13 meter långt.

- WP 1.3 I en match med en domare ska domaren gå på samma sida som sekretariatet och måldomarna sitta på motsatta sidan.
- WP 1.4 Avståndet mellan mållinjerna ska inte vara mindre än 20 m och inte längre än 30 m för matcher mellan herrar. Spelplanens bredd ska inte vara mindre än 10 m och inte bredare än 20 m. Avståndet mellan mållinjerna ska inte vara mindre än 20 m och inte längre än 25 m för matcher mellan damer. Spelplanens gränslinje ska på varje sida ligga 0.3 m bakom mållinjen.
- WP 1.5 Spelplanens mått, vattendjup och temperatur samt ljusintensitet ska vara enligt reglerna FR 7.2, FR 7.3, FR 7.4 och FR 8.3.
- WP 1.6. Särskiljande markeringar ska finnas på spelplanens båda sidor för att markera följande:
- vita markeringar - mållinje och mittlinje
 - röda markeringar - 2 meter från mållinjen
 - gula markeringar - 6 meter från mållinjen
 - sidomarkering för straffläggning skall markeras med rött, 5 meter från mållinjen på båda sidorna av planen

Spelplanens sidolinje från mållinjen till 2-meterslinjen ska markeras med rött; från 2-meterslinjen till 6-meterslinjen ska markeras med gult och från 6-meterslinjen till mittlinjen ska markeras med grönt.

- WP 1.7 En röd markering ska placeras på spelplanens begränsningslinje, 2 m från spelplanens begränsningslinje, 2 m från spelplanens hörn och mittemot sekretariatet, för att markera området för återinträde.
- WP 1.8 Tillräckligt utrymme ska finnas för att domarna ska kunna röra sig fritt längs spelplanen. Utrymme ska också finnas för måldomarna.
- WP 1.9 Sekreteraren ska ha separat röd, vit, blå & gul flagga, vardera med måtten 35x20 cm.

602 MÅLBURARNA

- WP 2.1 Två målstolpar och ribba av fast konstruktion med en rektangulär dimension av 7,5 cm, vitmålade och riktade mot spelplanen, ska placeras på båda sidors mållinje, lika långt från respektive långsida och inte längre än 30 cm framför spelplanens avgränsning.
- WP 2.2 Innermättet mellan målstolparna ska vara 3.00 m. Avståndet från målribbens underkant till vattenytan ska vara 0,90 m om vattendjupet är 1,50 m eller mer och 2,40 m över bassängbotten, när vattendjupet är mindre än 1,50 m.

WP 2.3 Löst nedhängande nät ska vara fäst vid målets stolpar och ribba och täcka hela målutrymmet på sådant sätt, att målburens djup överallt är minst 0,3 m.

603 BOLLEN

WP 3.1 Vattenpolobollarna för både herrar och damer ska vara runda och hårt pumpade samt ha en luftblåsa med självslutande ventil. Bollarna ska vara vattentäta utan utstående sömmar och får ej vara insmorda med fett eller liknande ämnen.

WP 3.2 Bollens vikt ska inte vara mindre än 400 gram och inte mer än 450 gram.

WP 3.3 Vid herrmatcher ska bollens omkrets inte vara mindre än 0,68 m och inte större än 0,71 m och dess tryck ska vara 90-97 kPa (kiloPascals).

WP 3.4 Vid dammatcher ska bollens omkrets inte vara mindre än 0,65 m och inte större än 0,67 m och dess tryck ska vara 83-90 kPa (kiloPascals).

604 MÖSSOR

WP 4.1 Mössorna ska vara av avvikande färg, dock ej röda, som ska godkännas av domaren. Mössornas färg måste avvika mot bollens färg. Det andra laget kan på domarens begäran tvingas bära vita eller blå mössor.

Målvakterna ska bära röda mössor.

Mössorna ska vara fästade under hakan. Om en spelare tappar mössan under spel, ska han vid nästa lämpliga spelavbrott sätta på sig mössan igen. Mössorna ska bäras under hela matchen.

WP 4.2. Mössorna ska vara försedda med öronskydd av mjukplast, som ska vara av samma färg som lagets mössor, dock kan målvaktens öronskydd vara röda.

WP 4.3 Mössorna ska vara numrerade på båda sidor med 10 cm höga siffror. Målvakten ska bära mössa nr 1 och de övriga mössorna ska vara numrerade från 2 till 13. Avbytare för målvakt ska bära röd mössa med nummer 13. En spelare får under match ej byta mössa utan tillstånd från domaren och meddelande till sekreteraren.

WP 4.4 Vid internationella matcher ska mössorna vara märkta framtill med landets internationella landskod (tre bokstäver) och får uppvisa nationsflaggan. Landskoden ska vara 4 cm i höjd.

605 LAGEN OCH AVBYTARNA

WP 5.1 Varje lag ska bestå av maximalt tretton spelare: elva utespelare och två målvakter. I nationella matcher får ett lag bestå av 14 utespelare och en målvakt, alt. 13 utespelare och två målvakter. Ett lag ska börja matchen med inte fler än sju spelare, en av dem ska vara målvakt och ska bära målvaktsmössa. Fem reserver får användas som avbytare och en reservmålvakt som bara får användas som målvaktsreserv.

Nationellt får sju reserver användas och en reservmålsvakt. Ett lag som spelar med färre än sju spelare behöver inte spela med en målsvakt.

- WP 5.2 Alla spelare, som inte deltar i spelet, ska tillsammans med tränare och ledare, med undantag för huvudtränaren, sitta på lagets avbytarbänk och får inte röra sig från bänken under matchen utom vid periodpauser eller time-outs. Det anfallande lagets huvudtränare ska ha rätt att under matchen röra sig till sin egen 6-meterslinje. Lagen ska byta sidor och avbytarbänk efter andra perioden och före den andra förlängningsperioden. Avbytarbänkarna ska placeras på motsatta sidan från sekretariatet räknat.
- WP 5.3 Kaptenerna ska vara spelande deltagare i sina respektive lag och är ansvariga för disciplin och uppförande i sina lag.
- WP 5.4 Spelare ska bära ogenomskinlig baddräkt eller baddräkt med separat underbyxa och ska innan matchen ta av sig föremål, som kan förorsaka skada.
- WP 5.5 Spelare får ej vara insmord med fett, olja eller liknande ämne på kroppen. Om domaren före spelets början upptäcker, att dylika ämnen har nyttjats ska han ge order om att ifrågavarande fettämne omedelbart avlägsnas. Matchstarten ska ej försenas på grund av detta. Skulle förseelsen upptäckas först sedan matchen påbörjats, ska ifrågavarande spelare beordras ur vattnet för återstoden av matchen och en avbytare får omedelbart insättas från eget område för återinträde.
- WP 5.6 När som helst under matchen får en spelare ersättas genom att lämna planen från området för återinträde närmast sin egen mållinje. Avbytare får inträda i spelet från området för återinträde så snart som spelaren tydligt har kommit upp till ytan inom återinträdesområdet. Byte av spelare kan även ske från området mellan mållinje och mittlinjen på lagets planhalva (flygande byte) om båda spelarna är på plats utanför spelplanen och rör varandra (hand mot hand). Om målvakten byts ut under denna regel kan han bara ersättas av målvaktsreserv. Om laget har färre än sju spelare behöver laget inte ha en målsvakt. Inget spelarbyte enligt denna regel får äga rum mellan den tid domaren utdömt ett straffkast och straffkastet utförts, utom under en time-out.
- [Anm: En utvisad spelare eller dess avbytare måste alltid återinträda från utvisningsområdet i hörnet.*
- Om målsvakt eller målvaktsersättare ej kan delta kan ett lag som spelar med 7 spelare tillåtas att spela med en annan spelare som målsvakt, som ska bära målvaktsmössa.]*
- WP 5.7 En avbytare får simma in på spelplanen från vilken del som helst:
- a) under periodpauserna, vilket också inkluderar förlängningsperioderna
 - b) efter att ett mål har gjorts
 - c) under en time-out
 - d) för att ersätta en blödande eller skadad spelare

- WP 5.8 En avbytare måste vara beredd att ersätta en annan spelare utan dröjsmål. Om han inte är beredd, får domaren sätta igång spelet utan denne. I sådant fall får han delta i spelet först efter nästa avbrott i spelet och på tecken från domaren återinträda från sitt område för återinträde.
- WP 5.9 En målvakt, som blivit ersatt av en avbytare, får inte spela i annan position än som målvakt.
- WP 5.10 Skulle en målvakt avbryta matchen av medicinska skäl, ska domarna tillåta ett omedelbart byte till målvaktsreserven.

606 FUNKTIONÄRER

- WP 6.1 Vid nationella matcher ska funktionärerna bestå av två domare, två måldomare, två tidtagare och två sekreterare, var och en med nedanstående uppgifter. Dessa funktionärer ska om möjligt finnas vid alla matcher. I en match, som döms av två domare, men utan måldomare, ska domarna ha de uppgifter som åligger måldomarna enligt WP 8.2 med undantag för den signalering som stadgas i denna paragraf.

[Anm: Beroende på matchens betydelse kan den ledas av fyra till åtta funktionärer enligt följande:

a) **Domare och måldomare:**

*Två domare och två måldomare;
eller två domare och inga måldomare;
eller en domare och två måldomare.*

b) **Tidtagare och sekreterare:**

Med en tidtagare och en sekreterare:

Tidtagaren ska registrera varje lags kontinuerliga bollinnehav enligt WP 20.16. Sekreteraren ska registrera den effektiva speltiden, time-outs och periodpauserna samt också registrera spelarnas respektive utvisningsperioder enligt dessa regler. Sekreteraren ska också registrera matchförloppet enligt WP 10.1.

Med två tidtagare och en sekreterare:

Tidtagare nr 1 ska registrera den effektiva speltiden, time-outs samt periodpauserna. Tidtagare nr 2 ska registrera resp lags kontinuerliga bollinnehav enligt WP 20.15. Sekreteraren ska registrera matchförloppet enligt WP 10.1.

Med två tidtagare och två sekreterare:

Tidtagare nr 1 ska registrera den effektiva speltiden, time-outs samt periodpauserna. Tidtagare nr 2 ska registrera respektive lags kontinuerliga bollinnehav enligt WP 20.16. Sekreterare nr 1 ska registrera matchförloppet enligt WP 10.1 a). Sekreterare nr 2 ska utföra de uppgifter som stadgas i WP 10.1 b), c) och d), som hänvisar till felaktigt återinträde av utvisade spelare, felaktigt återinträde av avbytare, utvisningar och det tredje personliga felet.]

607 DOMARNA

- WP 7.1 Domarna ska ha absolut kontroll över matchen. Deras befogenheter över spelarna kvarstår så länge de och spelarna finns kvar innanför badets område. Domarnas alla avgöranden om faktiska förhållanden är slutgiltiga och deras tolkning av reglerna ska åttlydas under hela matchen. Domarna ska inte göra några antaganden avseende en faktisk situation under en match, utan ska endast tolka det de ser så bra som möjligt.
- WP 7.2. Domarna ska med visselsignal blåsa till spel, omstart, för mål, målkast, hörnkast (oavsett om måldomaren har signalerat eller ej), domarkast och för regelbrott. En domare har rätt att ändra sitt domslut under förutsättning att han gör detta innan bollen åter sätts i spel.
- WP 7.3 Domaren äger rätt att beivra (eller inte beivra) varje enkelt-, utvisnings- eller straffel beroende på om beslutet gynnar det anfallande laget. Man ska döma till fördel för det anfallande laget eller undvika att döma om det enligt domarens mening domslutet blir till fördel för det försvarande laget.
[Anm: Det är viktigt att domaren tillämpar denna regel i full utsträckning.]
- WP 7.4 Domaren äger rätt att uppvisa spelare ur vattnet i enlighet med de regler, som så medger. Skulle en uppvisad spelare vägra att lämna vattnet, ska matchen avbrytas.
- WP 7.5 Domaren äger rätt att beordra spelare, ledare eller åskådare bort från tävlingsarenan om dennes uppträdande hindrar domaren att utföra sina uppgifter på ett riktigt och objektivt sätt.
- WP 7.6 Om enligt domarens åsikt spelarnas eller åskådarnas beteenden eller andra omständigheter hindrar spelets normala förlopp äger domaren när som helst rätt att avbryta matchen.
Om en match avbrutits enligt ovan ska domaren avge rapport härom till det förbund eller den organisation det vederbör.
- WP 7.7 Användande av radiokommunikationsutrustning mellan domarna.
(Används ej i Sverige.)
- WP 7.8 Användande av videogranskning (V. A. R.) efter brutalt spel eller våldsamhet som ej dömts. (Används ej i Sverige.)

608 MÅLDOMARNA

- WP 8.1 Måldomarna ska vara placerade på samma sida som sekretariatet och sitta i respektive mållinjes förlängning.
- WP 8.2 Måldomarnas uppgifter är:
- a) att genom att höja en arm vertikalt signalera att spelarna ligger korrekt på respektive mållinje vid periodstart

- b) att genom att höja båda armarna vertikalt signalera för en felaktig start eller omstart
- c) att med rak arm peka i anfallsriktningen signalera för målutkast
- d) att med rak arm peka i anfallsriktningen signalera för hörnkast
- e) att med höjda korslagda armar signalera för mål
- f) att genom att höja båda armarna vertikalt signalera för ett felaktigt återinträde av en utvisad spelare eller felaktigt inträde av en avbytare

WP 8.3 De ska också kasta i en ny boll, när den ursprungliga bollen hamnar utanför spelplanen. Måldomarna ska till sitt förfogande ha en uppsättning bollar. Om bollen hamnar utanför spelplanen med målutkast eller hörnkast som följd, ska måldomaren omedelbart kasta en ny boll till målvakten för målutkast, till det anfallande lagets närmast liggande spelare för varje hörnkast eller i övrigt på det sätt som anges av domaren.

609 TIDTAGARNA

WP 9.1 Tidtagarnas uppgifter är:

- a) att registrera den effektiva speltiden, time-outs och periodpauserna
- b) att registrera respektive lags kontinuerliga bollinnehav
- c) att registrera utvisningstiden för de spelare, som enligt dessa regler blivit utvisade, att också registrera tiden för dessa spelares eller deras avbytares tid för återinträde
- d) att hörbart utannonsera matchens sista minut och den sista minuten i den andra förlängningsperioden
- e) att med visselsignal signalera för 45 sek och för slutet på time-out

WP 9.2 En av tidtagarna ska med visselsignal (eller annan hörbar och lättförståelig signal) signalera för periodslut oberoende av domarnas signaler. Tidtagarens signal ska ha omedelbar effekt utom i följande fall:

- a) om tidtagarens signal för periodslut och domarens signal för straffkast sker samtidigt ska straffkastet utföras
- b) om bollen är i luften och passerar mållinjen ska målet godkännas.

610 SEKRETERARNA

WP 10.1 Sekreterarnas uppgifter är:

- a) föra protokoll över matchens förlopp, vilket innebär registrering av spelarnas namn och mössnummer, antal mål, time-outs, alla utvisningsfel, straffel samt de personliga fel, som ådöms respektive spelare.
- b) att kontrollera spelarnas utvisningsperioder och med relevant flaggfärg visa utgången av respektive utvisningstid. Det är dock domaren, som ska markera återinträdet för en utvisad spelare eller avbytare, om denne spelares lag har återtagit besittningen av bollen.

- c) att med röd flagga och visselsignal signalera för felaktigt återinträde för en utvisad spelare eller felaktigt inträde av en avbytare (till följd av en signalering av måldomaren). Denna signal avbryter spelet omedelbart.
- d) att utan dröjsmål signalera för det tredje felet enligt följande:
 - (i) med röd flagga om det tredje personliga felet är ett utvisningsfel
 - (ii) med röd flagga och visselsignal om det tredje personliga felet är ett straff fel.

611 VIDEOGRANSKNING (används inte i Sverige)

- WP 11.1 a) avgöra mål eller icke mål.
- c) visa domarna repris på mål/icke mål situation.

612 MATCHTIDEN

- WP 12.1 Matchen ska pågå i fyra perioder om vardera 8 minuter effektiv tid. Tiden ska påbörjas, när en spelare vidrör bollen efter varje periodstart. Tidtagaruret ska stannas vid alla spelavbrott till dess att bollen åter sätts i spel genom att bollen lämnar handen på den spelare, som utför relevant kast eller när bollen vidrörs av en spelare vid domarkast.
- WP 12.2 Det ska vara två minuters paus mellan den första och andra perioden och mellan den tredje och fjärde perioden och tre minuters paus mellan den andra och tredje perioden. Lagen, inklusive spelare, tränare och ledare, ska byta sida innan den tredje perioden.
- WP 12.3 Om en match, i vilken ett avgörande erfordras, är oavgjord vid full tid, ska en straffkastläggning utföras för att avgöra resultatet.

[Anm: Om en straffkastläggning är nödvändig ska följande procedur följas:

- a) *om det är de lag som just spelat matchen som är inblandade ska straffkastläggningen påbörjas omedelbart och samma domare användas*
- b) *om andra lag är inblandade ska straffkastläggningen påbörjas 30 min efter den sista matchen i berörd omgång eller vid första bästa tillfälle. De domare som sist varit inblandade i föregående match ska användas förutsatt att de är neutrala*
- c) *om två lag är inblandade ska respektive huvudtränare anmäla fem utespelare och en målvakt, vilka ska delta i straffkastläggningen; målvakten kan när som helst bytas ut förutsatt att hans avbytare anmälts i laguppställningen*
- d) *de anmälda spelarna ska anges i den ordning de ska skjuta straffarna. Denna ordning kan ej ändras*
- e) *spelare som är utvisade för resten av matchen kan ej anmälas som straffläggare eller som avbytare för målvakten*
- f) *om målvakten är utvisad under straffläggningen får en av de anmälda utespelarna ersätta målvakten, dock utan målvaktens rättigheter; efter straffkastet kan denna spelare ersättas av en annan spelare eller annan målvakt*

- g) straffarna ska läggas i alternativ ordning på var sin sida av planen och alla spelare, som ej ska delta i straffkastläggningen ska sitta på avbytarbänken*
- h) det lag som ska skjuta först ska avgöras genom lottdragning*
- i) skulle det fortfarande vara oavgjort efter den första omgången straffar ska samma fem spelare skjuta en straff i alternativ ordning tills ett lag missar och det andra gör mål*
- j) om tre eller fler lag är inblandade ska varje lag inbördes skjuta fem straffar i alternativ ordning. Det lag som ska skjuta först avgörs genom lottdragning.]*

WP 12.4 Synlig tidtagaranläggning ska visa tiden på ett nedräknande sätt (dvs den tid som återstår av perioden).

613 TIME-OUT

WP 13.1 Varje lag har rätt till 2 stycken time-out per match, när som helst utom vid dömt straffkast. En time-out ska vara en minut. En time-out kan begäras när som helst, även efter ett mål, av det anfallande lagets tränare genom att ropa "time-out" och signalera till sekreteraren eller domaren genom att med händerna visa ett T-tecken. Om en time-out begärs ska sekreteraren eller domarna omedelbart stoppa spelet genom en visselsignal och spelarna ska omedelbart återvända till sina respektive planhalvor.

WP 13.2 Spelet ska återupptas på domarens visselsignal av det anfallande laget genom avspel från eller bakom planens mittlinje med undantag av om time-out begärs innan utförandet av ett straffkast eller hörnkast ska dessa kast utföras.

[Anm: Tidtagningen för bollinnehav fortsätter efter att spelet återupptas efter time-outen.]

WP 13.3 Om tränaren för det anfallande laget begär en extra time-out eller en time-out, som han inte har rätt till, ska spelet stoppas och spelet sätts igång från mittlinjen av en spelare i det motsatta laget.

WP 13.4 Om tränaren i det icke bollhållande laget begär en time-out ska spelet stoppas och en straff tilldömas motståndarlaget.

WP 13.5 Vid återupptagande av spelet efter time-out får spelarna inta vilka positioner som helst på planen med undantag för de regler som gäller vid straffkast och hörnkast.

614 START

WP 14.1 Det första laget enligt programmet ska bära vita mössor eller sitt lands färger och ska starta till vänster om sekretariatet.

WP 14.2 Vid början av varje period ska spelarna placera sig på sina respektive mållinjer med omkring 1 meters mellanrum och minst 1 meter från målstolparna. Högst två spelare får befinna sig i målburen. Ingen del av spelarnas kropp får befinna sig framför mållinjen vid vattenytan.

[Anm: Ingen spelare får dra mållinan framåt och spelaren som simmar efter bollen får ej ha sina fötter eller ta avstamp mot målet vid start.]

- WP 14.3 Sedan domaren förvissat sig om att lagen är färdiga, ger han visselsignal och lösgör eller kastar ut bollen i banans mitt.
- WP 14.4 Om bollen lösgjorts eller kastats i på sådant sätt att ett lag har fått en avgjord fördel, ska domaren begära upp bollen och utföra ett domarkast på mittlinjen.

615 MÅL

- WP 15.1 Mål ska räknas när hela bollen har passerat mållinjen mellan målstolparna och under ribban.
- WP 15.2 Mål kan göras från vilken del som helst av spelplanen.
- WP 15.3 Mål kan göras med vilken del som helst av kroppen med undantag för knuten hand. Mål får göras genom att dribbla bollen i mål. Vid start eller omstart måste minst två spelare (från endera laget men med undantag för den försvarande målvakten) avsiktligt spela eller vidröra bollen med undantag för utförande av:
- Ett straffkast
 - Ett frikast som kastas av en spelare i eget mål
 - Ett direktskott på målutkast
 - Ett direktskott på frikast dömt utanför 6 meter när spelaren synligt satt bollen i spel.

[Anm: Om spelaren tilldömts frikast utanför 6 meter och sätter bollen i spel kan mål skjutas efter fint eller simning med bollen. se WP 17 fig 1 och 2.]

Mål kan ej göras enligt denna regel vid återstart av:

- periodstart*
 - en timeout*
 - ett mål*
 - skada inkl. blödning*
 - påtagning av mössa*
 - domarkast eller när domaren begärt upp bollen*
 - bollen lämnar spelplanen*
 - annat avbrott i spelet]*
- WP 15.4 Mål ska räknas om bollen är i luften vid utgången av 30-sek eller 20 sek bollinnehav eller periodslut och går över mållinjen.

[Anm: Om, under omständigheter som beskrivs i denna regel, bollen passerar mållinjen efter att ha träffat målstolpen, ribban, målvakten eller annan försvarare och/eller delvis studsar på vattenytan, ska mål räknas.]

Om signal för periodslut har signalerats och bollen spelas eller vidrörs avsiktligt av en annan anfallsspelare under dess väg in i mål, ska målet inte godkännas.]

Om bollen är i luften mot målet under de omständigheter som beskrivs i denna regel och målvakten eller en annan försvarare drar ned målet eller en försvarare, annan än målvakten, stoppar bollen med två händer eller armar eller boxar för att förhindra ett mål, ska domaren blåsa straffkast, om enligt hans bedömning bollen skulle nått fram till mållinjen såvida inte detta regelbrott inträffat.

Om bollen är i luften under de omständigheter som beskrivs i denna regel och landar på vattenytan och därefter helt och hållet flyter över mållinjen, ska domaren döma för mål endast om bollen flyger över mållinjen som en direkt följd av skottet.]

616 OMSTART EFTER MÅL

WP 16.1 Efter att ett mål har gjorts, ska spelarna placera sig var som helst på respektive planhalva. Ingen del av spelaren kropp får befinna sig på andra sidan mittlinjen vid vattenytan. En domare ska med vissesignal blåsa igång spelet. Vid omstarten ska matchtiden räknas från det bollen lämnar handen på den spelare, vars lag inte gjort mål. Omstart, som inte utförs enligt denna regel, ska göras om.

617 MÅLUTKAST

WP 17.1 Målutkast ska dömas:

- a) när hela bollen har passerat mållinjen, utom mellan målstolparna och under ribban och sist vidrörts av någon spelare utom målvakten i det försvarande laget.
- b) när hela bollen har passerat över mållinjen mellan målstolparna och under ribban eller träffat stolparna, ribban eller den försvarande målvakten direkt efter:
 - (i) ett frikast som har tilldömts innanför 6 m
 - (ii) ett frikast som har tilldömts utanför 6 m, men inte utförts i enlighet med reglerna
 - (iii) ett målutkast som inte utförts omedelbart

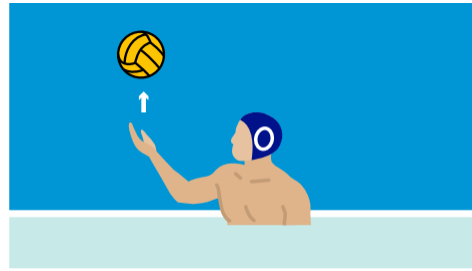
WP 17.2 Målutkastet ska utföras av någon spelare i det försvarande laget var som helst inom 2-metersområdet. Målutkast, som inte utförts enligt denna regel, ska utföras på nytt.

[Anm: Målutkastet ska utföras av den spelare som ligger närmast bollen. Frikast, målutkast eller hörnkast ska utföras utan onödigt dröjsmål och på ett sådant sätt att övriga spelare kan se bollen lämna handen på den spelare, som utför kastet. Spelare gör ofta felet att fördröja utförandet av kastet, eftersom de förbiser vad WP 19.4 stadgar, enligt vilken spelaren har rätt att dribbla bollen, innan han passar till en medspelare. Kastet kan därför utföras omedelbart, även om spelaren i det ögonblicket inte kan finna någon medspelare att passa till. Vid sådant tillfälle får spelaren utföra kastet antingen genom att släppa bollen till ytan (fig. 1) eller genom att kasta upp bollen i luften (fig. 2) och han kan sedan fortsätta med att dribbla bollen. Men i båda fallen måste kastet utföras så att alla spelare kan se det.]

Figur 1



Figur 2



618 HÖRNKAST

WP 18.1 Hörnkast ska dömas när hela bollen passerat över mållinjen utom mellan målstolparna och under ribban och sist vidrörts av det försvarande lagets målvakt eller om en spelare i det försvarande laget avsiktligt kastar bollen över mållinjen.

WP 18.2 Hörnkastet ska utföras av en spelare i det anfallande laget vid den 2-meters-markering som är närmast den plats bollen passerade mållinjen. Kastet behöver inte utföras av den spelare, som ligger närmast, men ska utföras utan onödigt dröjsmål.

[Anm: För utförande av kastet se anm till WP 17.2]

WP 18.3 Vid utförandet av kastet får inga spelare i det anfallande laget befinna sig innanför 2-meterslinjen.

WP 18.4 Hörnkast, som utförts från fel position eller innan anfallsspelarna lämnat 2-metersområdet, ska utföras på nytt.

[Anm: En spelare som lägger hörnkast får:

- a) skjuta direkt
- b) simma och skjuta utan att passa
- c) passa till en annan spelare]

619 DOMARKAST

WP 19.1 Domarkast ska dömas:

- a) när, vid periodstart, domaren anser att bollen hamnat i en position, som innebär en klar fördel till endera laget.
- b) när en eller flera spelare från vardera laget samtidigt begår ett regelbrott och det är omöjligt att avgöra vilken spelare som felade först.
- c) när båda domarna blåser samtidigt för att döma frikast till de motsatta lagen
- d) när bollen slår emot eller fastnar i ett ovanför bassängen existerande hinder.

WP 19.2 Vid domarkast ska domaren kasta bollen i vattnet i jämnhöjd med den plats, där händelsen inträffade och på ett sådant sätt att båda spelarna har samma möjlighet att nå bollen. Ett domarkast inom 2-metersområdet ska utföras på 2-meterslinjen.

WP 19.3 Om domaren anser att domarkastet utförts på ett sådant sätt, att en spelare fått en klar fördel, ska kastet utföras på nytt.

620 FRIKAST

- WP 20.1 Ett frikast skall läggas där bollen hamnar.
- om regelbrottet begås av en spelare från det försvarande laget inom 2 m ska frikastet utföras på 2-meterslinjen mitt emot den plats regelbrottet begicks, eller, om bollen befinner sig utanför 2-meterslinjen från den plats bollen befinner sig.
 - eller på annat sätt som stadgas i dessa regler.
- WP 20.2 Den spelare som tilldelats ett frikast ska genast sätta bollen i spel, passning eller skott (om det tillåts enligt reglerna). Det ska vara offensivt fel om spelaren som är i klar position ej lägger frikastet. Den försvarande spelaren som orsakat frikastet ska röra sig bort från frikastläggaren innan spelaren får höja armen för att blockera en passning eller skott. En spelare som ej gör detta ska utvisas enligt WP 22.5.
Kommenterar: Försvararen ska tydligt gå ifrån angriparen.
- WP 20.3 Ansvaret för att lämna över bollen till den spelare, som ska utföra frikastet, åligger det lag som tilldömts frikastet.
- WP 20.4 Kastet ska utföras så att övriga spelare kan se när bollen lämnar handen på den, som utför kastet. Det är tillåtet att dribbla bollen innan man kastar den till en annan spelare. Bollen är i spel omedelbar när den lämnar handen på den spelare som utför kastet. Domaren skall signalera med en hand i luften för att visa att felet var utanför 6 meter. Denna regel används vid oklarhet kring 6 meters linjen.
[Anm: För utförande av kastet se anm till WP 17.2]

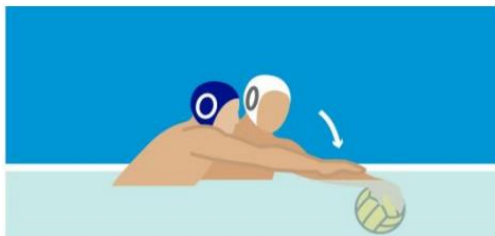
621 ENKLA FEL FRIKAST

- WP 21.1 Det är ett enkelt fel att begå något av nedanstående regelbrott (WP 21.2 – WP 21.17), vilket ska bestraffas med att ett frikast tilldelas motståndarlaget.
[Anm: Domarna måste blåsa för enkla fel i enlighet med reglerna i syfte att möjliggöra för det anfallande laget att utveckla en fördelssituation. Domarna måste emellertid ta hänsyn till de speciella omständigheter, som beskrivs i WP 7.3 (fördel).]
- WP 21.2 Att glida fram över mållinjen vid start eller omstart innan domaren har signalerat för start. Frikastet ska utföras från den plats bollen befinner sig, eller, om bollen inte frigjorts eller kastats in på planen, från mittlinjen.
- WP 21.3 Att hjälpa en spelare vid start, omstart eller under spelet.
- WP 21.4 Att hålla i eller ta avspark från målburen eller dess stöd, att hålla sig i landgången eller bassängkanten utom vid start eller omstart, att hålla i eller ta avspark från landgång eller bassängkant under spelets gång.
- WP 21.5 Att ta aktiv del i spelet när man står på botten, att gå på botten när spelet närmar sig eller att hoppa från botten för att spela bollen eller tackla en motståndare. Denna regel tillämpas ej på målvakten, då denne befinner sig inom 6-metersområdet.

WP 21.6 Att föra eller hålla hela bollen under vattnet, när man attackeras.

[Anm: Det är ett enkelt fel att föra eller hålla bollen under vattnet, när man attackeras, även om den spelare, som håller bollen, får sin hand nedtvingad under vattnet, som ett resultat av motståndarens tackling (Fig. 3). Det spelar ingen roll om bollen hamnar under vattnet mot hans vilja. Det viktiga är att frikastet går emot den spelare, som hade kontakt med bollen, när den trycktes ned under vattnet. Det är också viktigt att betona att detta regelbrott endast kan begås om spelaren attackeras. Om t ex målvakten trampar upp högt ur vattnet för att rädda ett skott och på vägen ner för bollen under vattnet, så har han ej begått något regelbrott; om han däremot håller bollen kvar under vattnet, när han utmanas av en motståndare, begår han ett regelbrott enligt denna regel och om hans aktion förhindrade ett troligt mål måste domaren döma ett straffkast enligt WP 23.2.]

Figur 3

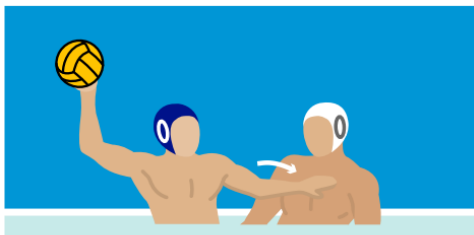


WP 21.7 Att slå bollen med knuten hand. Denna regel ska ej tillämpas på målvakten när han befinner sig inom målvaktens 6-metersområde.

WP 21.8 Att spela eller röra bollen med två händer samtidigt. Denna regel ska ej tillämpas på målvakten när han befinner sig inom målvaktens 6-metersområde.

WP 21.9 Att skjuta ifrån eller ta avspark från en motståndare som inte håller i bollen.
[Anm: Frånskjut kan ta olika former, antingen med handen (fig. 4) eller med foten (fig. 5). I de illustrerade fallen är bestraffningen ett frikast för ett enkelt fel. Domarna måste emellertid noga skilja mellan att skjuta ifrån med foten och att sparka – vilket är att betrakta som ett utvisningsfel eller t o m som brutalitet. Om foten redan är i kontakt med motståndaren när rörelsen påbörjas, är det vanligtvis fråga om frånskjut, men om rörelsen påbörjas innan denna kroppskontakt finns, ska det generellt anses vara att sparka.]

Figur 4



Figur 5



- WP 21.10 Att befinna sig innanför motståndarens 2-metersområde eller kvarstanna där utom när man befinner sig bakom den linje, där bollen är. Det är inte ett regelbrott om en spelare för in bollen i 2-metersområdet och passar till en spelare som befinner sig bakom bollens linje och denna spelare skjuter direkt mot mål, utan att den första spelaren har hunnit lämna 2-metersområdet.
[Anm: Om den spelare, som får passningen, inte skjuter mot mål, måste den spelare, som passade bollen, omedelbart lämna 2-metersområdet för att undvika att bestraffas enligt denna regel.]
- WP 21.11 Att utföra straffkast på annat sätt än som föreskrivs i reglerna.
[Anm: Se WP 24.4 angående utförande av straffkast.]
- WP 21.12 Att onödigt fördröja utförandet av frikast, målutkast eller hörnkast.
[Anm: Se anm till WP 17.2]
- WP 21.13 För den som rör bollen sist och går ut över sidlinjen, förutom när en försvarare blockerar ett skott då frikastet tilldömas det försvarande laget.
- WP 21.14 För ett lag att ha bollen i besittning mer än 30 sekunder effektiv tid eller 20 sek vid utvisning, hörnkast, eller att attackerande lag återfår bollen efter skott inkl. straffkastskott, utan att skjuta mot motståndarens mål. Tidtagaren, som registrerar tiden för bollinnehavet, ska nollställa klockan:
- när bollen lämnat handen på den spelare, som skjuter mot mål. Om bollen är i spel efter att ha studsat från stolpe, ribba eller målvakt, ska inte tiden för bollinnehav börja räknas förrän bollen kommit i någotdera lags besittning;
 - när bollen övergår i motståndarlagets besittning. "Besittning" ska inte innebära att en motståndare endast snuddar bollen under dess luftfärd;
 - när bollen åter sätts i spel efter ett straffkastfel, målutkast eller domarkast.
 - Tidtagaren skall återställa klockan till 20 sek. vid hörna, utvisning och efter skott som ej övergår i motståndarlagets besittning.
- Synliga klockor ska visa tidsåtgången på ett nedräknande sätt (dvs visa den tid som återstår).
- [Anm: Tidtagaren och domarna måste avgöra om det var ett skott mot mål eller inte, men domarna ska ha det slutgiltiga avgörandet.]*
- WP 21.15 Att dra ut på tiden ("maska")
[Anm: Det är tillåtet för domaren att utdöma ett enkelt fel enligt denna regel, innan perioden för 30-sekunders bollinnehav löpt ut.
Om målvakten är den ende spelaren på sin egen planhalva, ska det anses vara att dra ut på tiden, om en medspelare till denna passar till målvakten från den andra sidan av mittlinjen.
Under matchens sista minut är det viktigt att domaren är säker på att det handlar om att avsiktligt dra ut på tiden, innan han dömer enligt denna regel.]

WP 21.16 Att simulera "fejka" är ett brott.

Simulering innebär en åtgärd som vidtas av en spelare med den uppenbara avsikten att orsaka en domare att tilldela en foul felaktigt mot en motståndare. En domare kan utfärda ett gult kort mot ett lag för upprepad simulering och kan tillämpa WP 22.13 (ihållande fult spel) att bestraffa felande spelare.

[Anm: Det är mycket viktigt att inte belöna simulering med beslut, som spelaren vill ha. Domarens beslut måste grunda på fakta inte på spelarens önskemål.]

621 UTVISNINGSFEL

WP 22.1 Det är ett utvisningsfel att begå något av nedanstående regelbrott (WP 22.4-WP 22.18), vilket ska bestraffas (såvida inte annat stadgas i dessa regler) med ett frikast till motståndarlaget och en utvisning av den felande spelaren.

WP 22.2 Den utvisade spelaren ska simma till området för återinträde närmast sin egen mållinje utan att lämna vattnet. En utvisad spelare, som lämnar vattnet (utom efter återinträde av en avbytare) ska anses ha gjort sig skyldig till brott mot WP 22.13 (brista i respekt).

[Anm: En utvisad spelare (inkluderande även en spelare, som blivit utvisad resten av matchen) ska kvarstanna i vattnet och simma (även under vattnet) till sitt område för återinträde vid egen mållinje, utan att påverka spelet. Han får lämna spelplanen var som helst under egen mållinje och simma bakom målet till området för återinträde, såvida han inte påverkar målets fästlinor.]

När den utvisade spelaren nått fram till området för återinträde, ska han tydligt höja sig över vattenytan, innan han (eller en avbytare) ska tillåtas återinträda i spelet enligt dessa regler. Den utvisade spelaren behöver emellertid inte kvarstanna i området för återinträde i avvaktan på en tilltänkt avbytare.]

WP 22.3 Den utvisade spelaren eller en avbytare ska tillåtas återinträda i spelet från det område för återinträde, som ligger närmast hans egen mållinje och efter den tidigaste av följande händelser:

- a) när 20 sekunder effektiv tid löpt ut, vid vilken tidpunkt sekreteraren ska höja lämplig flagga under förutsättning att den utvisade spelaren hunnit tillbaka till området för återinträde enligt dessa regler;
- b) när ett mål har gjorts
- c) när den utvisade spelarens lag har återtagit besittningen av bollen (har bollen under kontroll) under effektiv speltid, vid vilken tidpunkt försvarsdomaren ska signalera återinträde genom att med handen vinka in den utvisade spelaren;
- d) när den utvisade spelarens lag har tilldömts ett frikast eller målutkast ska domarens signal utgöra signalen för återinträde under förutsättning att den utvisade spelaren har nått fram till området för återinträde.

Den utvisade spelaren eller en avbytare ska tillåtas återinträda i spelet från området för återinträde närmast sin egen mållinje under förutsättning:

- a) att han har erhållit signal från sekreteraren eller domaren;
- b) att han inte hoppar eller skjuter ifrån från bassängkanten eller spelplanen;
- c) att han inte påverkar målets fästlinor;
- d) att en avbytare ej får tillåtas återinträda i stället för en utvisad spelare, förrän denna nått fram till sitt område för återinträde förutom mellan perioder, efter mål eller under time-out.
- e) efter att ett mål har gjorts får den utvisade spelaren eller en avbytare återinträda på planen från vilken plats som helst.

Dessa bestämmelser ska också gälla avbytarens inträde, när den utvisade spelaren har erhållit tre personliga fel eller på annat sätt har blivit utvisad för resten av matchen enligt dessa regler.

[Anm: En avbytare ska inte vinkas in av domaren och inte heller ska sekreteraren signalera utgången av 20 sekunders utvisningstid förrän den utvisade spelaren har nått området för återinträde närmast sin mållinje. Detta ska också gälla en avbytare, som ska ersätta en spelare, som blivit utvisad för resten av matchen. Om den utvisade spelaren inte återvänder till området för återinträde, ska avbytare inte tillåtas återinträda förrän efter att ett mål gjorts eller efter period-slut.

Huvudansvaret för att vinka in en utvisad spelare eller avbytare ligger på försvarsdomaren. Anfallsdomaren bör emellertid hjälpa till i detta sammanhang och in vinkningen från endera domaren ska gälla. Om en domare misstänker ett felaktigt inträde eller måldomaren signalerar för ett sådant inträde, ska domaren förvissa sig om att den andra domaren inte signalerat för återinträde.

Innan försvarsdomaren vinkar in den utvisade spelaren eller avbytare. Bör han avvakta ett kort moment, ifall anfallsdomaren visslar för att återge motståndarlaget bollbesittningen.

Ett byte av bollinnehav inträffar inte enbart på grund av ett periodslut, men en utvisad spelare eller avbytare ska ha rätt att återinträda om hans lag vinner utsimningen vid nästa periodstart.

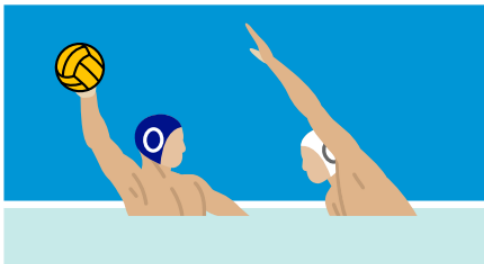
Domarna och sekreteraren ska notera vilket lag, som var i besittning av bollen vid periodslut, om en spelare är utvisad när signalen för periodslut signaleras.]

- WP 22.4 För en spelare att lämna vattnet eller sitta eller stå på trappor eller bassängkant under spelets gång utom vid olyckshändelse, skada, sjukdom eller efter tillstånd från domaren.
- WP 22.5 Att hindra utförandet av ett frikast, målutkast eller hörnkast, inkluderande:
- a) avsiktligt kasta iväg eller lösgöra bollen i syfte att förhindra spelets normala förlopp;
 - b) varje försök att spela bollen innan den lämnat handen på kastaren.

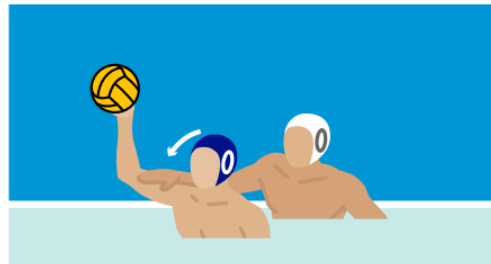
[Anm: En spelare ska inte straffas enligt denna regel om han inte hör visselsignalen på grund av att han befunnit sig under vattnet. Domaren måste avgöra om spelarens agerande är avsiktligt.]

Hindra utförandet av ett kast kan ske indirekt genom att bollen hindras. Förseñas eller stoppas från att nå den spelare, som ska utföra kastet eller det kan också förekomma när utförandet av kastet hindras genom att en motståndare blockerar kastriktningen (fig. 6) eller stör den faktiska kaströrelsen (fig. 7) eller att en motståndare begår ett fel under WP 20.2. För hindrande av straffkast se också WP 22.17.]

Figur 6



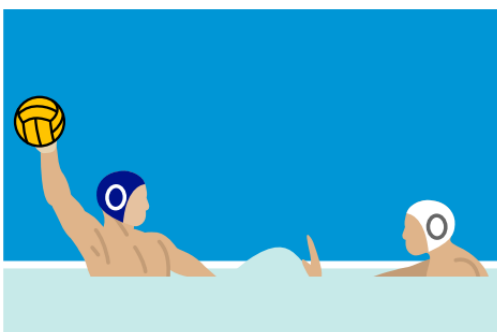
Figur 7



WP 22.6 Att försöka spela eller blockera ett skott med två händer utanför 6-meterslinjen.
[Anm: Om en spelare i det försvarande laget, som befinner sig utanför 6-meterslinjen, sträcker upp båda händerna i ett försök att spela eller blockera ett skott på mål ska denna utvisas.]

WP 22.7 Att avsiktligt stänka vatten i motståndarens ansikte.
[Anm: Att stänka vatten används ofta som en ojust taktik, men bestraffas ofta bara i den uppenbara situationen när två spelare ligger med ansiktet mot varandra (fig. 8). Det kan emellertid också förekomma mindre tydligt, när en spelare framkallar en vattenridå med armen, synbart utan egentlig avsikt, i ett försök att skymma sikten för en motståndare, som ska skjuta mot mål eller passa en medspelare.]

Figur 8



Straffet för att avsiktligt stänka vatten mot en motståndare är utvisning enligt WP 22.7 eller ett straffkast enligt WP 23.2 om motståndaren är inom 6-metersområdet och försöker skjuta mot mål. Huruvida domaren ska döma utvisning eller straffkast bedöms enbart av den anfallande spelarens placering och agerande, huruvida den felande spelaren är innanför eller utanför 6-metersområdet är utan betydelse.]

WP 22.8 Att avsiktligt hindra en motståndare eller inskränka hans rörelsefrihet, såvida denne inte håller bollen. Att simma över axlarna, ryggen eller benen är att hindra honom. Att "hålla" bollen är att lyfta, bära eller vidröra bollen. Att dribbla bollen anses inte vara att "hålla" bollen.

[Anm: Denna regel kan även gälla fördel för anfallande lag. Om en kontringsattack pågår och ett fel begås som begränsar attacken, ska den felande spelaren utvisas.]

Det första domaren måste avgöra är om spelaren "håller bollen", eftersom motståndaren inte kan bestraffas för "hindrande" om håller bollen. Det är fullt klart att spelaren håller bollen om han håller den i handen ovanför vattnet (fig 9). Spelaren håller också bollen, om han simmar med bollen i handen eller har boll-kontakt när bollen flyter på vattenytan (fig. 10). Att simma med bollen (dribbla), som visas i fig 11 är inte att betrakta som att hålla bollen.

Figur 9



Figur 10

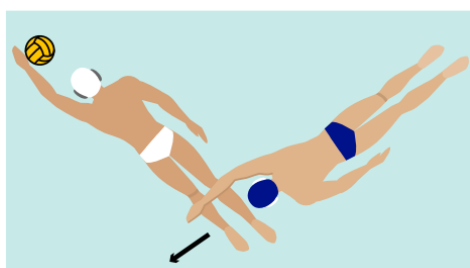


Figur 11



Ett vanligt sätt att hindra är när spelare simmar över motståndarens ben (fig. 12). Detta reducerar tempot och begränsar motståndarens benrörelser. En annan form är att simma på motståndarens axlar. Det måste beaktas som fel genom att hindra. Det kan göras av spelare som är bollhållare. Figur 13 visar spelare som håller en hand på bollen och försöker tvinga bort motståndaren för att få mer utrymme. Figur 14 visar en spelare som har bollen och hindrar motståndaren genom att skjuta motståndaren bakåt med huvudet. Uppmärksamhet på figur 13 och 14 då våldsam rörelser från bollhållaren kan leda till slag eller brutalitet. En spelare kan också begå förseelsen att hindra även när spelaren ej håller bollen. Figur 15 visar en spelare som med sin kropp blockerar bollen och med armen utåt hindrar motståndaren att nå bollen. Felet begås ofta vid kanten av spelplanen.]

Figur 12



Figur 13



Figur 14



Figur 15

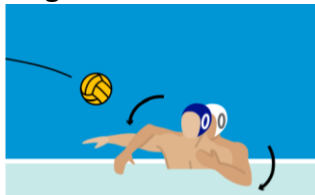


- WP 22.9 Att hålla, doppa eller dra tillbaka en motståndare, som inte håller bollen. "Hålla" är att lyfta, bära eller beröra bollen, men innebär inte att dribbla bollen.

[Anm: Den korrekta tillämpningen av denna regel är mycket viktig både vad beträffar matchens utformning och möjligheten att nå ett riktigt och rättvist resultat. Regelns ordalydelse är klar och tydlig och kan endast tolkas på ett sätt: att hålla (fig 16), doppa (fig 17) eller dra tillbaka (fig 18) en motståndare, som inte håller bollen är ett utvisningsfel. Det är viktigt att domarna tillämpar denna regel korrekt utan personliga, godtyckliga tolkningar, så att gränsen för hårt spel inte överskrids.

Dessutom måste domarna vara medvetna om att brott mot WP 22.9 inom 6-metersområdet, utan vilket ett troligt mål skulle ha gjorts, ska bestraffas med ett straffkast.]

Figur 16



Figur 17



Figur 18



- WP 22.10 Att använda två händer för att hålla en motståndare eller "tackla", var som helst på spelplanen.

[Anm: Denna regel bör skydda spelarna att röra sig eller simma. Att hålla för att förhindra, förstöra rörelsen är ett utvisningsfel. Domaren ska alltid ge fördel för attack och rörelse.]

- WP 22.11 Vid ett bollbyte (counter attack), för en försvarsspelare att begå en foul på någon spelare i laget i besittning av bollen, i det anfallande lagets planhalva.

[Anm. Denna regel ska tillämpas om laget förlorar bollen försöker begränsa angrepp av det andra laget genom att begå en foul på en anfallande spelare innan den spelaren har passerat mittlinjen.]

- WP 22.12 Att sparka eller slå motståndare eller att i sådan avsikt göra onödigt stora rörelser.

[Anm: Regelbrottet att sparka eller slå kan ta många former och även begås av en spelare, som är i besittning av bollen eller en motståndare; bollinnehavet är inte den avgörande faktorn. Vad som är viktigt är den felande spelarens agerande och inkluderar även det fall han gör oproportionerligt stora rörelser i avsikt att sparka eller slå och i denna rörelse misslyckas med att få kroppskontakt.

Ett av de allvarligaste slagen är slag bakåt med armbågen (fig 19), som kan medföra allvarliga skador för motståndaren. På samma sätt kan en spelare allvarligt skada en motståndare genom att avsiktligt skalla bakåt mot en markerande spelare. Vid dessa händelser är det ett korrekt domslut att döma enligt WP 22.14 (brutalitet) i stället för enligt WP 22.12.]

Figur 19



WP 22.13 Att göra sig skyldig till osportsligt uppträdande, inkluderande användande av oacceptabelt språk, upprepa våldsamt och grovt spel, vägra lyda eller inte visa respekt för domare eller annan funktionär, eller uppträda i strid mot reglernas anda och på så sätt ge spelet dåligt rykte. Den felande spelaren ska utvisas för resten av matchen med insättande av avbytare efter den tidigaste av de händelser som anges i WP 22.3.

[Anm: Om en spelare gör sig skyldig till brott mot denna regel under en periodpaus, under time-out eller efter mål ska spelaren utvisas för resten av matchen och avbytare sättas in omedelbart.]

WP 22.14 Att göra sig skyldig till brutalt spel (inkluderande att sparka eller slå eller försöka sparka eller slå med illvillig avsikt) mot en motståndare eller funktionär, oavsett om det sker under pågående spel eller i en periodpaus. Den felande spelaren ska utvisas för resten av matchen och en straff tilldömas motståndarlaget. Den utvisade spelaren kan ersättas efter fyra minuters effektiv speltid.

Denna regel ska också tillämpas om brutalt spel inträffar under en periodpaus, time out, efter mål eller spelstopp. Då ska spelaren utvisas resten av matchen och spelaren ska lämna spelområdet. Inget straffkast ska utdömas, avbytare in efter 4 minuter.

Om en spelare, som ej deltar i spelet, gör sig skyldig till brutalt spel, ska han utvisas för resten av matchen. Lagets kapten ska beordras visa ut en valfri spelare och laget ska fortsätta spelet med endast sex spelare i fyra minuter. Spelaren, som på detta sätt visats ut, kan senare användas under återstoden av matchen, som en av lagets återstående spelare och inget personligt fel ska noteras med anledning av att han tvingats lämna vattnet.

Om domarna samtidigt dömer för brutalitet på en spelare från varje lag ska båda spelarna visas ut resten av matchen med avbytare efter 4 minuter. Det lag som hade bollen ska skjuta straff först följt av straff för det andra laget. Det lag som hade bollen vid händelsen ska starta spelet med frikast vid eller bakom mittlinjen.

WP 22.15 I fallet med dubbel utvisning ska spelarna utvisas under 20 sekunder. 30 s klockan återställs inte. Spelet återupptas med ett frikast till det lag som hade bollinnehav. Om inget av lagen hade besittning när dubbelutvisningen hände, är det nya 30 och matchen ska startas med ett domarkast.

[Anm: Båda spelarna som utvisats enligt denna regel ska tillåtas återinträda vid nästa tidigaste händelse enligt WP 22.3 eller vid nästa byte av bollbesittning.]

Om två spelare, som har blivit utvisade enligt denna regel, och är berättigade att återinträda kan försvarsdomaren vinka in spelaren så snart spelaren är beredd att återinträda. Domaren behöver inte vänta tills båda spelarna är beredda att återinträda.]

WP 22.16 För en utvisad spelare att återinträda eller en avbytare att inträda felaktigt, inkluderande:

- a) utan att ha fått signal från sekreteraren eller domaren
- b) från varje annan plats än sitt eget område för återinträde utom vad som sägs i reglerna angående omedelbart spelarbyte
- c) genom att hoppa eller skjuta ifrån från bassängkanten eller spelplanen
- d) genom att påverka målets fästlinor
- e) felaktigt flygande byte. Reglerna WP 5.6 och WP 5.6.1

Om detta regelbrott begås av en spelare i det icke bollhållande laget ska spelaren utvisas och ett straffkast tilldömas motståndarlaget. Denna spelare erhåller bara ett personligt fel, som ska antecknas av sekreteraren som utvisning.

Om detta regelbrott begås av en spelare i det bollhållande laget ska spelaren utvisas och ett frikast tilldömas motståndarlaget.

WP 22.17 Att förhindra utförandet av ett straffkast. Den felande spelaren ska visas ut för resten av matchen med spelarbyte efter den tidigaste av de händelser, som anges i WP 22.3 och straffkastet ska behållas eller utföras på nytt.

[Anm: Det vanligaste sättet att hindra ett straffkast är att en motståndare riktar en spark mot straffläggaren i skottögonblicket. Det är viktigt att domaren tillser att alla spelare ligger minst 2 meter från straffläggaren för att förhindra att ett dylikt regelbrott äger rum. Domaren ska också tillåta det försvarande lagets spelare att få inta den önskade positionen.]

WP 22.18 För den försvarande målvakten att inte inta en korrekt placering på mållinjen vid straffkast efter att ha fått tillsägelse från domaren att göra detta. En annan försvarsspelare får ersätta målvakten, men utan dennes rättigheter eller begränsningar.

WP 22.19 När en spelare utvisas ska utvisningsperioden omedelbart börja när bollen lämnat handen på den spelare, som utför frikastet eller när bollen har vidrörts efter ett domarkast.

WP 22.20 Om en utvisad spelare avsiktligt hindrar spelet inkluderande att påverka målets fästlinor, ska ett straffkast tilldömas motståndarlaget och ytterligare ett personligt fel noteras för den utvisade spelaren. Om en utvisad spelare inte nästan omedelbart lämnar spelplanen, kan domaren bedöma att detta utgör ett avsiktligt hindrande av spelet enligt denna regel.

622 STRAFFKASTFEL

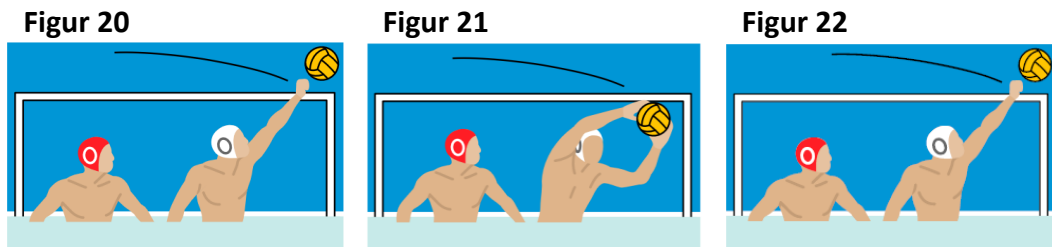
WP 23.1 Det är ett straffkastfel att begå följande regelbrott (WP 23.2-WP 23.9), vilka ska bestraffas med ett straffkast för motståndarlaget.

WP 23.2 För en försvarsspelare att begå ett regelbrott inom 6-metersområdet, utan vilket ett mål troligen skulle ha blivit resultatet.

[Anm: Förutom de övriga regelbrott, som förhindrar ett troligt mål, är det ett regelbrott enligt denna regel:

- a) för målvakten eller annan försvarsspelare att dra ned målet eller på annat sätt att rubba målet ur dess läge (fig 20);
- b) för en försvarsspelare att avsiktligt blockera ett skott eller passa med två händer (fig 21);
- c) för en försvarsspelare att spela bollen med knuten hand (fig 22);
- d) för målvakten eller en annan försvarsspelare att dra ned bollen under vattnet när han attackeras.

Det är viktigt att notera att medan de regelbrott, som beskrivs ovan, som att hålla, dra tillbaka, hindra etc normalt skulle bestraffas med frikast (och utvisning, om lämpligt) blir straffkastfel, om de begås inom 6-metersområdet av en försvarsspelare och utan vilket ett troligt mål skulle ha gjorts.]



- WP 23.3 För en försvarsspelare att inom 6-metersområdet sparka eller slå en motståndare eller göra sig skyldig till brutalt spel. Vid brutalt spel ska den felande spelaren visas ut för resten av matchen och en avbytare kan återinträda efter fyra minuters effektiv tid, förutom att ett straffkast ska utdömas.
Nytt: Om den felande spelaren är målvakt får målvaktsavbytare bytas mot en annan spelare enligt WP 5.6.
- WP 23.4 För en utvisad spelare att avsiktligt hindra spelet eller påverka målets fästlinor.
- WP 23.5 För målvakten eller annan försvarsspelare att dra ned målet helt och hållet i avsikt att förhindra ett troligt mål. Den felande spelaren ska dessutom visas ut för resten av matchen med insättande av avbytare efter den tidigaste av de händelser som anges i WP 22.3.
- WP 23.6 För en spelare eller avbytare, som under dessa regler inte är berättigad att delta i spelet att inträda på spelplanen. Den felande spelaren ska visas ut för resten av matchen med insättande av avbytare, efter den tidigaste av de händelser som anges i WP 22.3.
- WP 23.7 För tränaren eller någon lagledare i det icke bollhållande laget att begära en time-out. Inget personligt fel ska noteras för detta regelbrott.
- WP 23.8 För tränaren eller någon lagledare att vidta någon åtgärd för att förhindra ett troligt mål eller försena matchen. Inget personligt fel ska noteras för detta regelbrott.

- 23.9 **Nytt:** För en försvarande spelare hindra en anfallande spelare inom 6 meter när den anfallande spelaren är vänd mot mål och gör skottförsök. Försvararen får endast ha kontakt med bollen. Om den försvarande spelarens aktion hindrar den anfallande spelaren att skjuta skall straffkast dömas, även om den anfallande spelaren håller i bollen.

[Anm. Domaren skall döma straffkast såvida inte spelaren skjuter.]

- WP 23.10 Om ett straffkast tilldöms ett lag under matchens sista minut kan tränaren välja att behålla bollen i besittning och tilldömas ett frikast. Tidtagaren som registrerar tiden för bollinnehav ska nollställa klockan.

[Anm: Det åligger tränaren att utan dröjsmål tydligt signalera om han önskar behålla bollen i besittning enligt denna regel.]

623 STRAFFKAST

- WP 24.1 Straffkast får utföras av vilken spelare som helst i det lag, som tilldömts straffkast. Den spelare, som ska utföra kastet får välja vilken punkt han vill på motståndarens 5-meterslinje.

- WP 24.2 Alla spelare ska lämna 6-metersområdet och ska befinna sig minst 2 meter från den spelare, som ska utföra straffkastet. På varje sida om straffläggaren ska det försvarande lagets spelare ha första rätt att inta position. Den försvarande målvakten ska placera sig mellan målstolparna och ingen kroppsdel får befinna sig framför mållinjen vid vattenytan. Skulle målvakten befinna sig utanför spelplanen kan en annan spelare inta målvaktens position, men utan dennes rättigheter och begränsningar.

- WP 24.3 När domaren, som kontrollerar straffkastet, förvissat sig om att alla spelare intagit korrekta positioner, ska han signalera för straffkastet genom en visselsignal och samtidigt sänka armen från vertikal till en horisontell position.
[Anm: Specificering av domarens signalering har gjort det lättare att utföra ett korrekt straffkast. Sänkningen av armen samtidigt med visselsignalen, gör det möjligt att under olika förhållanden, även under störande publikljud, utföra straffkastet korrekt enligt denna regel. Samtidigt som armen höjs, kommer straffskytten att koncentrera sig, eftersom han vet att visselsignalen kommer att följa därpå.]

- WP 24.4 Spelaren, som ska utföra straffkastet, ska ha bollen i besittning och ska omedelbart kasta den i en oavbruten rörelse direkt mot målet. Spelaren får utföra kastet genom att ta upp bollen från vattnet (fig 23) eller hålla den i upplyft hand (fig. 24) och det är också tillåtet att ta bollen med ryggen mot målet, som förberedelse för ett skott framåt under förutsättning att rörelsen inte avbryts innan bollen lämnar skyttens hand.

[Anm: Det finns ingenting i reglerna som hindrar att skytten utför skottet med ryggen mot målet och utför ett bakåt- eller backhandskott.]

WP 24.5 Om bollen studsar från stolpe, ribba eller målvakt är den fortfarande i spel och det är inte nödvändigt att bollen vidrörs av en annan spelare innan ett mål kan göras.

WP 24.6 Om domarens signal för straffkast och tidtagarens signal för periodslut kommer samtidigt ska samtliga spelare utom straffläggaren och försvarande målvakt lämna vattnet innan straffkastet utförs. I denna situation är bollen död om den studsar från stolpe, ribba eller målvakt.

624 PERSONLIGA FEL

WP 25.1 Ett personligt fel ska antecknas för den spelare, som begår ett utvisnings- eller straffkastfel. Domaren ska visa den felande spelarens mössnummer för sekreteraren.

WP 25.2 När en spelare erhållit sitt tredje personliga fel, ska han visas ut för resten av matchen med insättande av avbytare efter den tidigaste av de händelser, som anges i WP 22.3. Om tredje personliga felet är ett straffkastfel, ska insättande av en avbytare ske omedelbart.

625 OLYCKSHÄNDELSE, SKADA OCH SJUKDOM

WP 26.1 En spelare får endast tillåtas lämna vattnet eller sitta eller stå på trappor eller bassängkant under spelets gång i samband med olyckshändelse, skada eller sjukdom efter tillåtelse av domaren. En spelare, som har lämnat vattnet på ett reglementsenligt sätt, får återinträda från sitt område för återinträde närmast sin mållinje vid ett lämpligt spelavbrott och efter tillstånd från domaren.

WP 26.2 Om en spelare blöder, ska domaren omedelbart beordra denne ur vattnet med omedelbart insättande av en avbytare och spelet ska fortsätta utan avbrott. Efter att blödningen stoppats, ska spelaren tillåtas delta i spelet under spelets normala gång.

WP 26.3 Om en olyckshändelse, skada eller sjukdom, utom en blödning, inträffar, får domaren avbryta spelet i högst 3 minuter efter att ha meddelat tidtagaren när avbrottet ska påbörjas.

WP 26.4 Skulle spelet stoppas på grund av olyckshändelse, sjukdom, blödning eller annan oförutsedd händelse ska det bollhållande laget sätta igång spelet från den plats spelet stoppades.

WP 26.5 Med undantag för den händelse som beskrivs i WP 25.2 (blödning) ska spelaren inte få delta i spelet om en avbytare inträtt i spelet.

626 NATIONELLA TILLÄGG FÖR VATTENPOLOMATCHER I SVERIGE:

WP 27.1 Antalet spelare som ett lag får använda i match är 15 stycken.

WP 27.2 Rankingsystem i serie och gruppspel:

1. Inbördes möte
2. Målskillnad i inbördes möte
3. Flest antal gjorda mål i inbördesmöte
4. Resultatet mot det i övrigt bästa placerade lag i serien

WP 27.3 I bassänger som ej kan erbjuda plats för byte utmed halva långsidan skall byte av spelare ske i hörnet vid spelarbänken.

WP 27.4 Spelplanens längd vid Elitseriematcher för herrar får variera mellan 20-30 meter. I möjligaste mån prioriteras att matcherna spelas på 30 meters plan. I övriga serier skall planens längd vara mellan 20-25 meter. I Allsvenskan får matcher spelas på 30 meters plan om båda lagen godkänner det, annars spelas matcherna på spelplan med längd mellan 20-25 meter.

APPENDIX A – INSTRUKTIONER FÖR TVÅDOMARSYSTEMET

1. Domarna ska ha full kontroll över matchen och har samma befogenheter att blåsa för regelbrott och utdela bestraffningar. Delade meningar bland domarna får ej utgöra skäl för protest.
2. Den kommitté eller organisation, som tillsätter domarna, ska fördela sidorna på vilka respektive domare ska döma. Domarna ska byta sidor innan omstart för varje period som lagen inte byter sida.
3. Den domare, som står på samma sida som sekretariatet, ska blåsa igång spelet. Vid start av period skall domarna stå vid respektive 6 meters linje.
4. Den domare, som dömt på anfallssidan, ska blåsa igång spelet efter mål. Innan omstarten ska domarna kontrollera att eventuella spelarbyten har verkställts.
5. Varje domare har rätt att blåsa för regelbrott över hela spelplanen, men varje domare ska ha sin huvudsakliga uppmärksamhet på anfallszonen på sin högra sida. Den domare, som inte kontrollerar anfallszonen (försvarsdomaren) ska inta en position i jämnhöjd med den anfallsspelare, som ligger längst bak i förhållande till målet.
6. Den domare, som dömer frikast, målkast eller hörnkast, ska signalera med vissel-signal och båda domarna ska visa lämplig flaggfärg för att underlätta för samtliga spelare på olika platser att snabbt se vilket lag som tilldelats frikastet. Om det är nödvändigt för att undvika missförstånd, kan domaren peka ut den plats, från vilken frikastet ska utföras. Domarna ska använda de signaler som beskrivs i Appendix B för att beskriva vilken typ av regelbrott som åsytas.
7. Signalen för straffkast ska ges av anfallsdomaren, utom när en vänsterhänt spelare begärt att försvarsdomaren ska ge signalen för straffkastet.
8. Om båda domarna dömer samtidiga frikast till det anfallande laget, ska frikastet utföras av den spelare som tilldelats frikast av anfallsdomaren.
9. Om båda domarna dömer samtidiga enkla fel, men för motsatt lag, ska domslutet blir ett domarkast att utföras av anfallsdomaren.
10. Om en domare utdelar ett utvisningsfel och den andre domaren ett straffkastfel för motsatt lag, ska de felande spelarna visas ut och ett domarkast utföras.
11. Om en domare utdelar ett utvisningsfel eller straffkastfel och den andre domaren samtidigt utdelar ett enkelt fel, ska utvisnings- eller straffkastfelet äga företräde.
12. Om spelare från båda lagen samtidigt begår ett utvisningsfel, oavsett om det inträffar under effektiv speltid eller under död tid, ska båda spelarna visas ut och de lag som har bollen i besittning ska tilldelas ett frikast, ej nya 30 sekunder. Om inget lag hade bollen i besittning vid dubbelutvisningen ska domarkast ske och nya 30 sekunder.
13. Vid samtidiga domslut för straffkast för motsatt lag, ska det första straffkastet utföras av det lag som sist hade bollen i besittning. Efter det andra straffkastet ska matchen återupptas genom ett domarkast att utföras på mittlinjen.

APPENDIX B – SIGNALER FÖR DOMARE OCH FUNKTIONÄRER



Fig. A

Domaren sänker sin arm från en vertikal position för att signalera (i) periodstart, (ii) omstart efter mål, (iii) utförande av straffkast.

Fig. B

Att peka med ena armen i anfallsriktningen och använda den andra armen för att visa på den plats bollen ska sättas i spel vid ett frikast, målkast eller hörnkast.



Fig. C

Att signalera för ett domarkast. Domaren pekar på platsen där domarkastet utdömts, pekar med båda tummarna upp och begär att få bollen.

Fig. D

Att signalera för utvisning av spelare. Domaren pekar på spelaren och visar därefter snabbt mot spelplanens begränsning. Domaren visar sedan den utvisade spelarens mössnummer för sekretariat och spelare.



Fig. E

Att signalera för simultana utvisningar av två spelare. Domaren pekar med båda händerna på spelarna, signalerar för utvisning enligt fig. D och visar därefter de båda spelarnas mössnummer.

Fig. F

Att signalera för utvisning med insättande av ersättare. Domaren signalerar för utvisning enligt fig. D (eller fig. E om tillämpligt) och roterar händerna mot varandra så att det syns för både sekretariatet och spelare. Domaren visar därefter den utvisade spelarens mössnummer för sekretariatet. Domaren visar ev. rött kort.



Fig. G

Att signalera för utvisning utan insättande av ersättare. Domaren signalerar för utvisning enligt fig. D (eller fig. E om tillämpligt) och korsar sedan armarna på ett för sekretariatet och spelarna tydligt sätt. Domaren visar därefter den utvisade spelarens mössnummer och rött kort.

Fig. H

Att signalera för straffkast. Domaren höjer sin arm med fyra fingrar i luften. Domaren visar därefter den besträffade spelarens mössnummer för sekretariatet.



Fig. I

Att signalera för mål. Domaren signalerar med visselsignal och pekar därefter direkt mot planens mittpunkt.

Fig. J

Att signalera utvisning på grund av fasthållning. Domaren visar genom att hålla i sin ena handled med den andra handen.



Fig. K

Att signalera för utvisning genom att doppa motståndaren. Domaren gör en nedåtriktad rörelse med båda armarna från en horisontell position.

Fig. L

Att signalera för en utvisning genom att dra tillbaka en motståndare. Domaren gör en dragrörelse med båda armarna in mot sin egen kropp.



Fig. M

Att signalera för en utvisning genom att sparka motståndaren. Domaren gör en sparkliknande rörelse.

Fig. N

Att signalera för en utvisning genom att slå en motståndare. Domaren riktar ett slag med knuten näve från en horisontell position.



Fig. O

Att signalera för ett enkelt fel genom att skjuta ifrån från en motståndare. Domaren gör en frånskjutande rörelse från kroppen från en horisontell position.

Fig. P

Att signalera för en utvisning genom att hindra motståndaren. Domaren korsar den ena handen över den andra.



Fig. Q

Att signalera för att dra ned bollen under vattnet. Domaren gör en nedåtriktad handrörelse från en horisontell position.

Fig. R

Att signalera för ett enkelt fel genom att stå på botten. Domaren höjer och sänker en fot.



Fig. S

Att signalera för att onödigt fördröja utförandet av ett frikast, målkast eller hörnkast. Domaren höjer sin hand med handflatan upp en eller två gånger.

Fig. T

Att signalera för brott mot 2-metersregeln. Domaren visar en 2:a genom att med rak arm visa pek- och långfingrarna.



Fig. U

Att signalera för ett enkelt fel genom att dra ut på tiden och brott mot 30-sekunders bollinnehav. Domaren roterar sin ena hand ett par gånger.

Fig. V

Tecken som indikerar att direktskott utanför 6 meters markeringen är tillåtet.



Fig. W

Måldomarens signal för periodstart, målkast eller hörnkast.

Fig. X

Måldomarens signal för felaktig start, omstart eller felaktigt återinträde av en utvisad spelare eller avbytare.



Fig. Y

Måldomarens signal för målkast eller hörnkast.

Fig. Z

Måldomarens signal för mål.



1



2



3



4



5



10

Fig. AA

För att visa en spelares mössnummer. För att tydligare kunna visa spelarens mössnummer använder domaren båda händerna för att visa nummer över fem. Ena handen visar fem fingrar medan den andra handen visar det antal fingrar som summerar till mössnumret. För nummer tio visas en knuten näve. Om numret överstiger 10 visare domaren med ena handen en knuten näve och med den andra handen det antal fingrar som summerar till mössnumret.